

「一般社団法人 福岡県LPガス協会」からの

# クイズに豪華賞品を 答えて 豪華賞品を 当てよう!



お買い物、ご宿泊、お食事、レジャーなど  
全国50万店以上でご利用頂ける

## VJAギフトカード プレゼント!

(全国共通商品券)

1等 VJAギフトカード  
**20,000円分**  
10名様

2等 VJAギフトカード  
**10,000円分**  
100名様

3等 VJAギフトカード  
**3,000円分**  
200名様

### プレゼントクイズ

全口安心センサー付きで、しかも  
お手入れが簡単なコンロといえば?

答え ○○センサーコンロ

【応募方法】 郵便ハガキ(63円)にプレゼントクイズの答え、中面のプレゼント応募券を貼り、住所、氏名、年齢、  
家族の人数、電話番号、お取引のLPガス販売店をご記入の上お送り下さい。  
正解者の中から抽選により当選者を決定いたします。  
なお、当選者の発表は賞品の発送をもってかえさせていただきます。

【応募先】 〒812-0015 福岡市博多区山王1丁目10-15 福岡県LPガス協会「プレゼント」係

【締め切り】 令和5年9月29日(当日消印有効)

ハガキ(例)

■答え  
○○センサーコンロ  
■住所 ■氏名 ■年齢  
■家族の人数 ■電話番号  
■お取引のLPガス販売店名

応募券

※ご記入いただいた個人情報は、当会並びに表紙に記載の販売店からの賞品発送、各種ご案内、個人を特定しない統計資料作成に厳重な管理下で使用させていただきます。また、その個人情報を、お客様の同意を得ないで業務委託以外の第三者に提供、開示することはありません。(法令により開示を認められた場合を除きます)

セロハンテープで  
しっかり留めて下さい。

## 点検・調査も忘れずに!

### ガス設備の安全管理と管理責任について

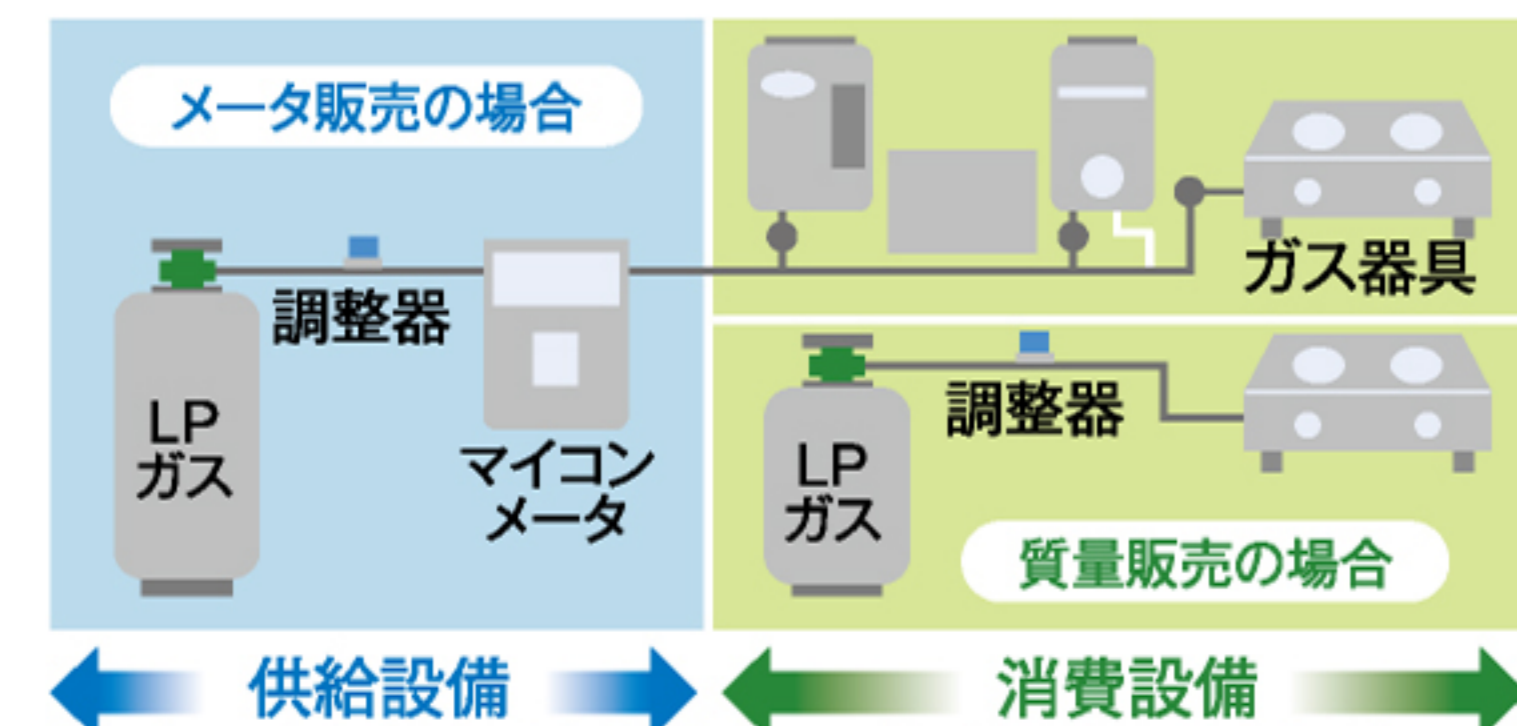
#### 【供給設備とは】

容器からマイコンメータまでを指し、この部分はLPガス販売店が責任をもって安全管理します。

#### 【消費設備とは】

日頃お使いになるガス器具等のごことで、マイコンメータの出口からガス器具までを指します。メータがない場合は、容器から燃焼器までの設備のごことです。この部分の法律上の管理責任はお客様にあります。

小型容器をご使用の際は、容器が倒れないように平らな場所で、直射日光や火気を受けて、風通しの良い場所に保管して下さい。また、横に寝かせて使用しないで下さい。不要になった容器は必ずLPガス販売店に返却して下さい。



### ガス警報器のご使用にあたって

- ◎警報器が適正な位置に設置されているかを確認しましょう。(機器から4m以内、床上30cm以内)
- ◎警報器の電源プラグは常時コンセントに差し込んで下さい。
- ◎警報器の周りに物を置かないようにしましょう。
- ◎警報器が交換期限内のものか確認しましょう。

※共同住宅、学校、病院などの人が多く集まる施設、地下室等に燃焼機器が設置されている場合には、原則として法令によりLPガス用ガス警報器の設置が義務付けられています。

### 法律に基づいた点検・調査にご協力を

#### 1 容器の交換時

LPガス容器・調整器・容器バルブ・ガス供給管などの外観点検。

#### 2 4年以内に1回以上

容器からマイコンメータまでの供給設備の点検、配管のガス漏れ調査、ガス機器や給排気設備などガス設備全般についての調査。

※点検・調査の結果、改善を指摘された設備については、改善や機器の交換などを行って下さい。

### 福岡県・北九州市・福岡市からのお願い

- 1.消費設備は4年に1回以上販売店(保安機関)の調査を受けて下さい(法定調査)。
- 2.一酸化炭素中毒を防止するために、燃焼器具を使うときは換気を確実に行って下さい。また、不完全燃焼防止装置が付いていない器具を使用している場合は、不完全燃焼防止装置付きや屋外設置式への取替をご検討下さい。
- 3.質量販売\*によりガスを使うときも販売店の調査を受けて下さい。 \*質量販売…キャンプやお祭りなどでメータを介さない販売方法

### ガス設備付近で工事を行う際は あらかじめ連絡して下さい

工事の前にガス管の確認、  
忘れていませんか?

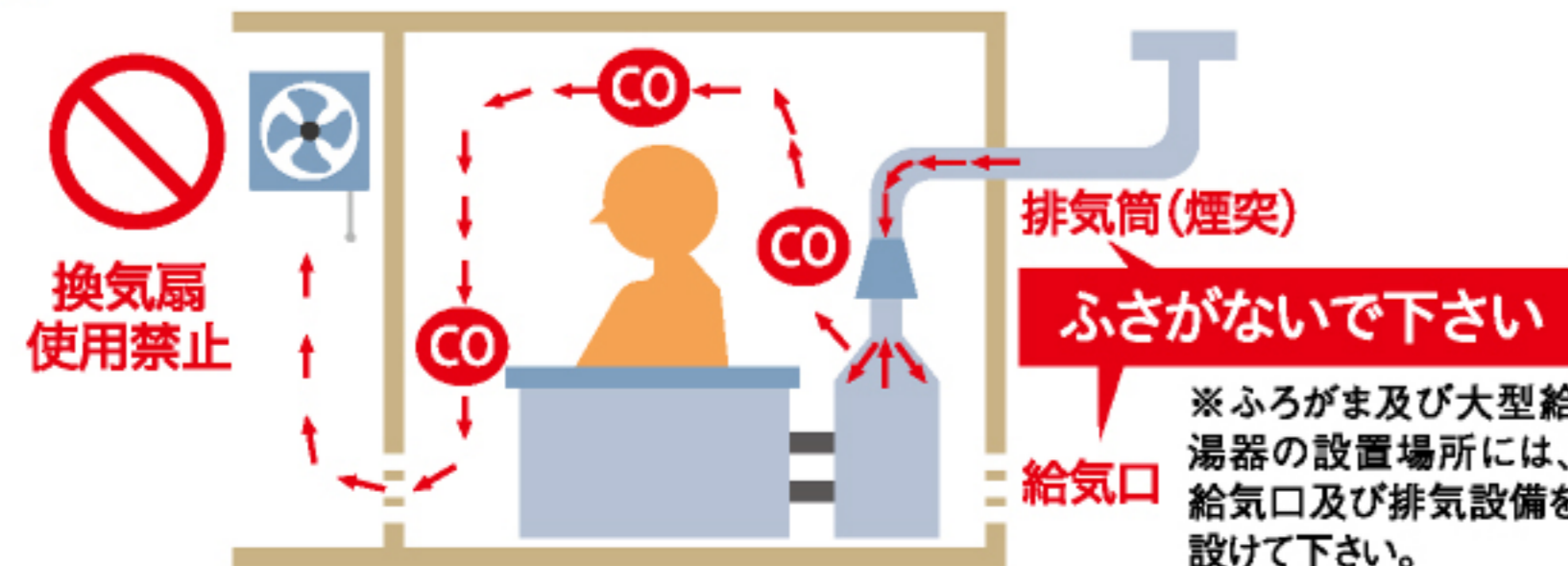
敷地内で他工事の際、LPガス配管の埋設箇所が分からず、掘削によって誤ってLPガス設備を損傷してしまうケースがあります。



## 間違った使い方をしないように!

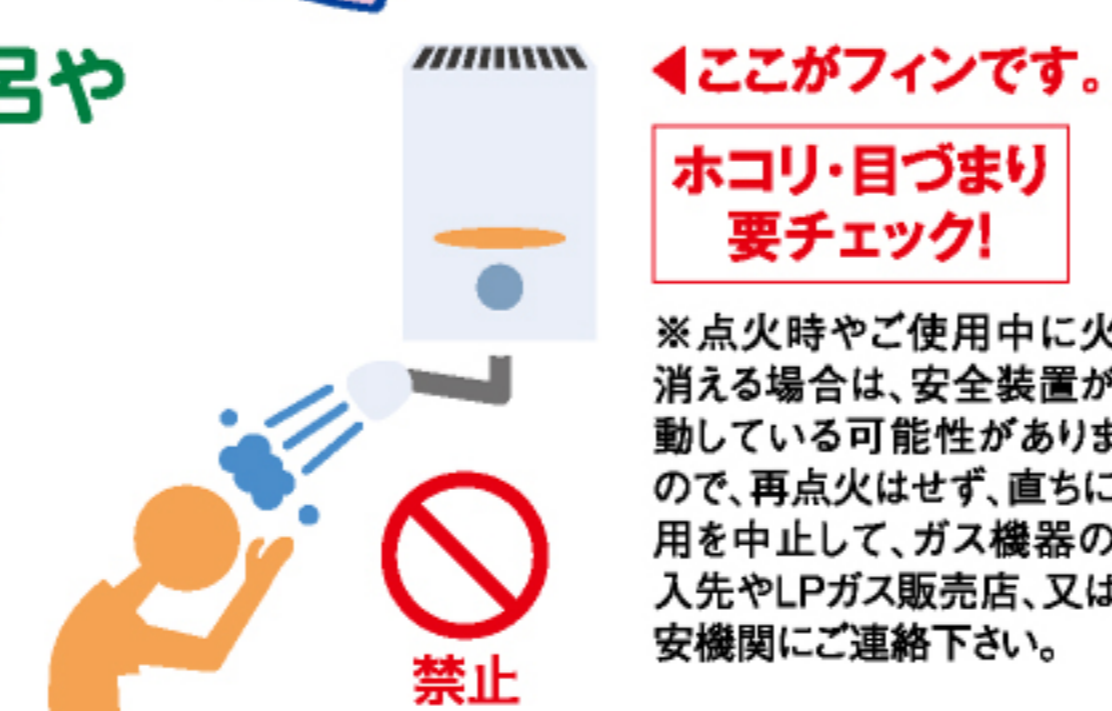
### 自然排気式のふろがまをご使用の方に

自然排気式のふろがまを使用する時は、台所などの換気扇を使用しないで下さい。排気ガスが逆流し、一酸化炭素(CO)中毒を起こすことがあります。また、排気筒の破損や鳥の巣などによる閉塞は排気不良の原因となります。こまめに点検しましょう。



### 小型湯沸器をお風呂や 洗髪に使わないで!

小型湯沸器をお風呂や洗髪で長時間使うと、不完全燃焼の原因となり大変危険です。絶対におやめ下さい。



クリーン  
エネルギー LPガス  
人と地球にスマイルを  
エナジーニュース 2023

保存版

LPガスを家庭で  
お使いになるお客様へ

### 家庭用周知文書

ご家庭の皆様で  
お読み下さい。

いつもあなたのそばに!

# LPガス 安全ガイド



きっと叶うさ!  
快適LPガスライフ!

## 緊急連絡先(ガスについては)

### こんなときは販売店にご連絡を!

- ガス設備の工事や新しくガス機器を取り付けるとき、または取り外すとき。
- 新築・改築・転居等でLPガスを使うとき、またはやめるとき。
- ストーブなどで、取り付け・取り外しが困難なとき。
- ガス以外の工事(水道工事など)を行うとき。

災害時に備え、下記についても記入しておくくと便利です。

電気( ) 水道( )  
避難先は( )

一般社団法人  
福岡県LPガス協会

〒812-0015 福岡市博多区山王1丁目10-15  
TEL.092-476-3838 <https://f-lpg.com/>

監修/福岡県・北九州市・福岡市  
このリーフレットは液化石油ガス法に基づき、ご家庭にお届けするものです。  
※液化石油ガスの保安の確保及び取引の適正化に関する法律

# LPガス 安全ガイド

# 4ポイント

## 安全を守る

耳寄り情報  
お届けだぴょん!



えるびょん  
LPガス販売店に勤める  
ファイとらくんの後輩。  
即年入社。LPガスの  
安全使用のためびょん  
びょん飛び回っている。

### Point 1

## ガスを使う時は安全確認だぴょん!

#### ①必ず換気をしましょう!

ガスの燃焼時、たくさんの  
空気がないと不完全燃焼  
を起こし、有害なCO(一酸  
化炭素)発生の原因となり  
ます。換気扇を回す、窓を開  
けるなど十分な換気を。大  
型給湯器などは屋外設置  
をおすすめします。



#### ②燃焼器はLPガス用のものを!

都市ガス用機器は使用できません。

#### ③ガス栓の開閉は確実に!

ガス使用時はガス栓を全開に、使用後は完全  
に閉めましょう。外出時や就寝前は閉まってい  
るかを確認を。使用しないガス栓には、必ずゴ  
ムキャップ及びガス栓カバーを装着して下さ  
い。長期不在の場合は販売店に連絡をお願い  
します。

#### ④青い炎で使いましょう!

必ず「青い炎」で。赤っぽい炎は、不完全燃焼の  
状態。



#### ⑤点火・消火は目で確かめて!

ガス機器の近くに、燃えやすいものは置かない。  
ガス使用中は、その場を離れない。マッチ等  
で点火する場合は、マッチ等を先に点火してから  
器具栓を開く。



点  
火・  
消  
火  
は  
目  
で  
チ  
ェ  
ッ  
ケ  
!



### Point 3

## ガスの性質を理解するんだぴょん!

#### ①空気より重い

LPガスは空気より重いため、漏れると低いと  
ころや物かげにたまりやす。

#### ②ガスは液化している

LPガスは圧力をかけ、液化した状態で容器  
に入っています。

#### ③エコでクリーン

LPガスはCO<sub>2</sub>の排出量が少ない  
クリーンなエネルギーです。

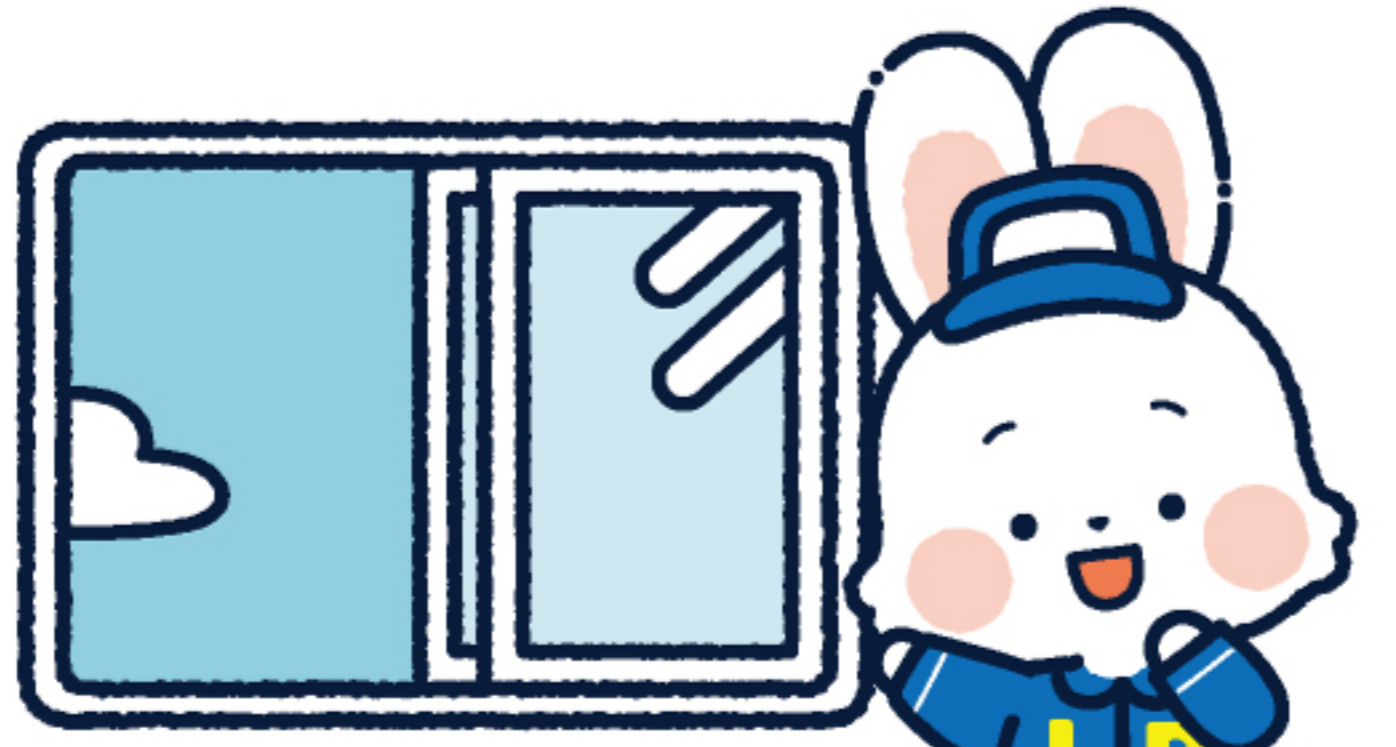


#### ④空気がたくさん必要

燃焼にはたくさんの空気が必要  
です。十分に換気して下さい。

#### ⑤ニオイがある

LPガスは無色無臭です  
が、万が一ガス漏れし  
たら分かるようにニオイ  
をつけています。



換  
気  
を  
習  
慣  
に  
!



### Point 2

## ガス漏れしても落ち着くぴょん!

#### ①火気の使用は絶対ダメ!

大変危険!コンロを使用している  
場合はすぐに火を止めます。  
※ライター、マッチ、タバコの火も同様、  
引火する恐れ有り!



#### ②火花が出るものには触らない!

換気扇、扇風機などのスイッチ  
からは火花が出ることがありま  
す。スイッチを「OFF」にするだけ  
でも火花が出ることも!絶対に  
触れないで下さい。



#### ③ガスを外に追い出そう!

戸や窓を大きく開けて、  
換気しましょう。



※LPガスは空気より重いため、  
低いところにたまりやす。ご注意ください。

#### ④すべての火を消しガス栓を 閉めよう!

器具栓、屋内ガス栓そして容器バルブも忘れず  
に閉めましょう!

#### ⑤LPガス販売店または 保安機関に連絡を!

連絡の際は、氏名・  
住所・状況などをお  
知らせ下さい。点検  
を受けるまでガス  
を使用しないで下さい。

※販売店への連絡先は表紙に記載しています。  
※万が一LPガスによる火災が発生した場合  
も連絡して下さい。

ト  
ラ  
ブ  
ル  
で  
も  
落  
ち  
着  
い  
て  
!

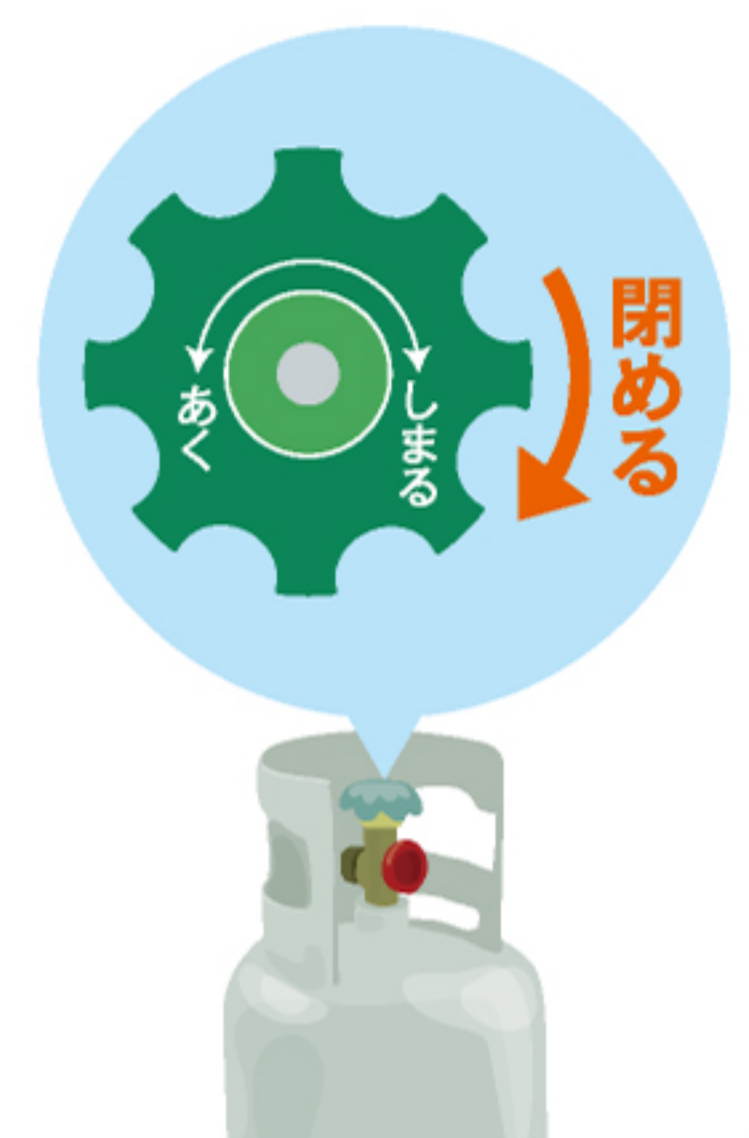


#### ⑥自然災害が起こった時は 「台風・洪水・地震・火事」

●身の安全を確保!

●二次災害防止の為、地  
震の場合は器具栓、ガス  
栓を閉め(火をすべて消  
し)、揺れがおさまってから  
屋外の容器バルブも閉め  
て下さい。

●容器が転倒しないよう  
に固定されているか確認!



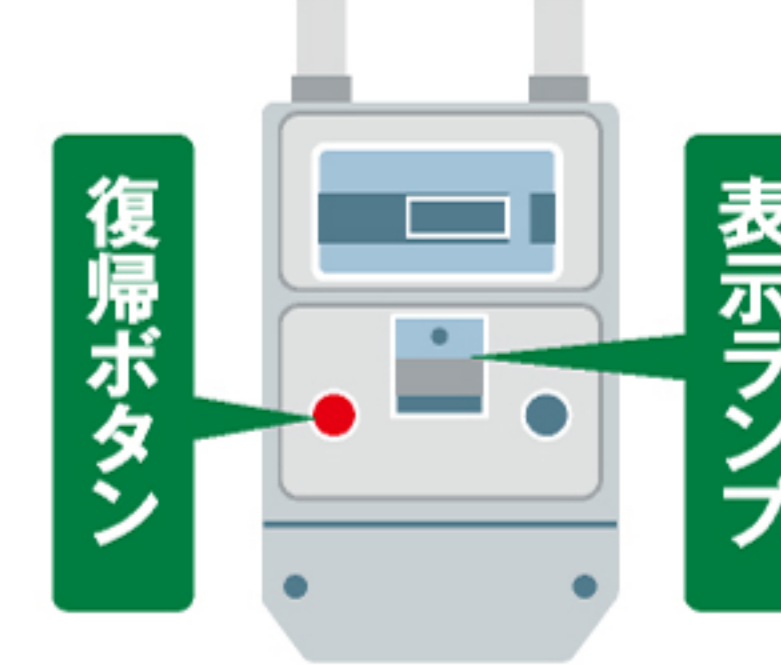
### Point 4

## 警報音に耳を傾けよう!

### 安全の見張り番「マイコンメータ」には、 自動でガスを止める機能がついています

ガス漏れや圧力などの異常があると、遮断弁が働き、ガスを遮断します。

- お風呂やコンロを消し忘れた時
- ガス使用中に震度5相当以上の地震が起きた時
- 配管の折損やゴム管が外れた時



復 帰 操 作 を !	01	02	03	04
次 の 手 順 で 復 帰 操 作 を !	<ul style="list-style-type: none"> <li>●器具栓をすべて閉めて下さい。</li> <li>●使っていないガスの元栓が閉まっていることを確認して下さい。</li> </ul>	<ul style="list-style-type: none"> <li>●左側の復帰ボタンを押して下さい。</li> <li>●「ガス止」の文字が消えます。</li> </ul>	<ul style="list-style-type: none"> <li>●液晶の文字とランプが点滅します。</li> <li>●1分間ほどお待ち下さい。</li> <li>※ランプが復帰ボタン部にあるものもあります。</li> </ul>	<ul style="list-style-type: none"> <li>●液晶の文字とランプが消えます。</li> <li>●復帰完了です。</li> <li>●ガスは使えます。</li> </ul>
	※復帰操作をしても復帰しない場合(再び「ガス止」表示が出る)は、復帰操作を繰り返さずLPガス販売店の点検を受けて下さい。			

マイコンメータ  
の復帰方法はこ  
ちらから確認で  
きます。



#### ガス警報器

ガス漏れをすばやく感知し、  
ブザーや音声で知らせます。



#### 安全装置付きガスコンロ

安全便利な機能(調理油  
過熱防止装置・立ち消え安  
全装置)が付いています。

#### ●立ち消え安全装置

立ち消え安全装置  
煮こぼれや吹きこぼれ、強風などで火が消  
えると、自動的にガスを止めます。

#### ●調理油過熱防止装置

安全センサー  
鍋が過熱すると自動的にガスを止めます。

LPガスの安心・安全な使い方を確認するぴょん!

新しい  
プレゼント  
応募券  
2023年9月1日  
発行